

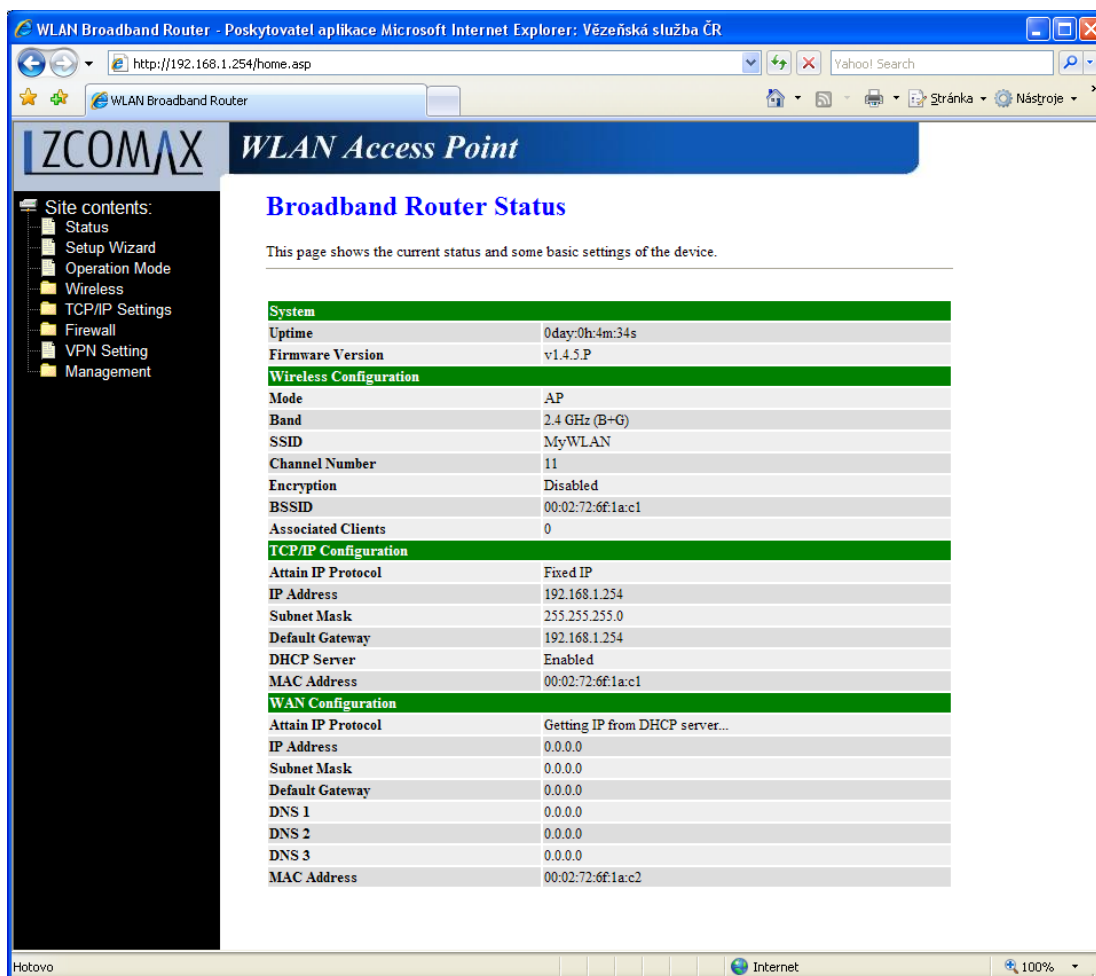
# Správný postup jak nastavit zařízení ZCOMAX

Zařízení Zcomax jsou z výrobní linky nastavena tak, že na rozhraní LAN je zapnutý DHCP server, který přiděluje adresy z rozsahu 192.168.1.100 – 192.168.1.200. Výchozí bránu stejně jako DNS Vám DHCP nastaví na 192.168.1.254, což je výchozí IP adresa tohoto routeru na rozhraní LAN.



Rozhraní WAN je od výroby nastaveno jako DHCP klient.

Na obrázku níže, který je pořízen ihned po vybalení routeru je dobře vidět, že se snaží získat IP adresu na rozhraní WAN



**System**

Uptime	0day:0h:4m:34s
Firmware Version	v1.4.5.P

**Wireless Configuration**

Mode	AP
Band	2.4 GHz (B+G)
SSID	MyWLAN
Channel Number	11
Encryption	Disabled
BSSID	00:02:72:6f:1a:c1
Associated Clients	0

**TCP/IP Configuration**

Attain IP Protocol	Fixed IP
IP Address	192.168.1.254
Subnet Mask	255.255.255.0
Default Gateway	192.168.1.254
DHCP Server	Enabled
MAC Address	00:02:72:6f:1a:c1

**WAN Configuration**

Attain IP Protocol	Getting IP from DHCP server...
IP Address	0.0.0.0
Subnet Mask	0.0.0.0
Default Gateway	0.0.0.0
DNS 1	0.0.0.0
DNS 2	0.0.0.0
DNS 3	0.0.0.0
MAC Address	00:02:72:6f:1a:c2

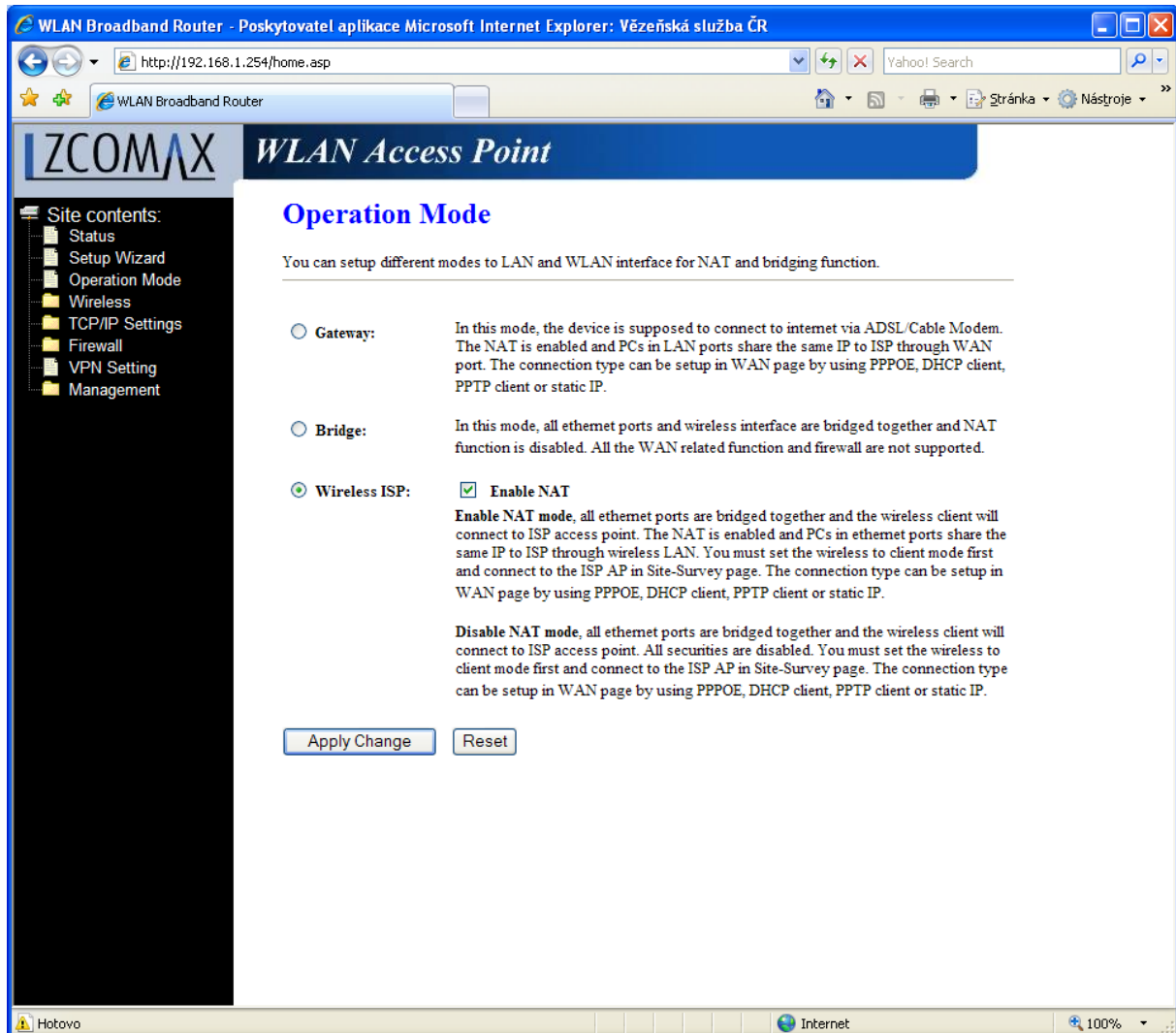
Pro nejspolehlivější funkci doporučuji ponechat nastavení LAN tak jak je a nechat klientské PC a další zařízení aby získávala IP adresy od DHCP serveru v zařízení Zcomax. Na PC je tedy pouze třeba zapnut přidělování IP adres od serveru DHCP.

Připojte Zcomax k vašemu PC, ujistěte se, že máte nastaveno získávání IP adres od serveru DHCP a do adresního řádku vašeho prohlížeče zadejte adresu <http://192.168.1.254>

Jako první věc nastavte režim práce celého zařízení, přejděte do položky „**Operation Mode**“ v horní části stromové nabídky.

Pokud se klient na internet připojuje pomocí WIFI, zvolte „**Wireless ISP**“ a zaškrtněte políčko „**Enable NAT**“ .

Pokud se klient připojuje pomocí ethernetového kabelu, zvolte možnost „**Gateway**“ .



Změny uložte kliknutím na tlačítko „**Apply Change**“

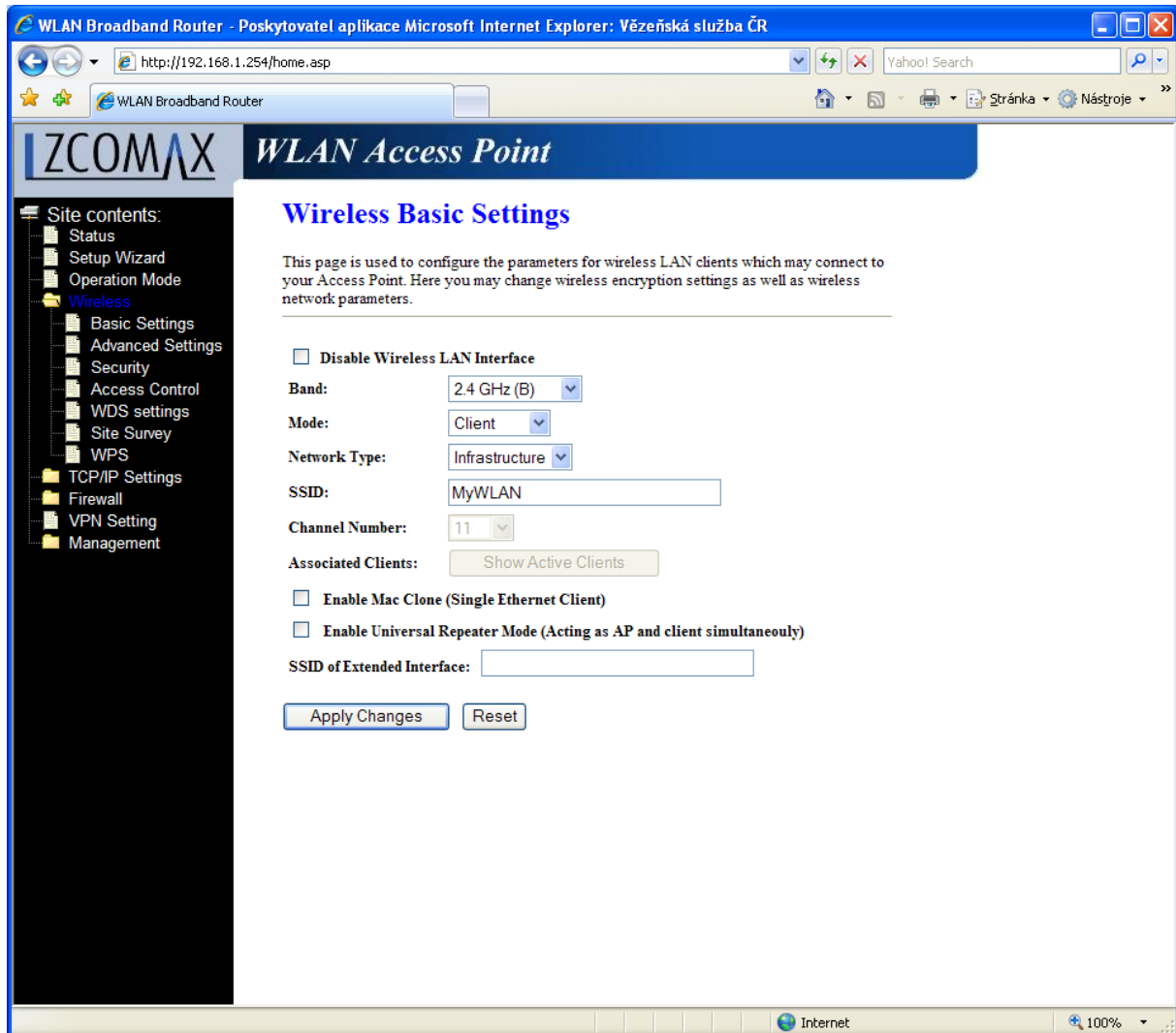
Pokud router běží v režimu **Wireless ISP**, tak rozhraní WAN je reprezentováno jako rozhraní WIFI.

Pokud je zvolen režim **Gateway** je rozhraní wifi spojeno s rozhraním LAN a může sloužit jako domácí AP nezávisle na rozhraní WAN.

Dále přejděte do menu „**Wireless / Basic Settings** „

Zde nastavte režim komunikace s největší pravděpodobností to bude 802.11B  
V rozmotávací nabídce „**Band**“ tedy zvolte 2.4. GHz (B)

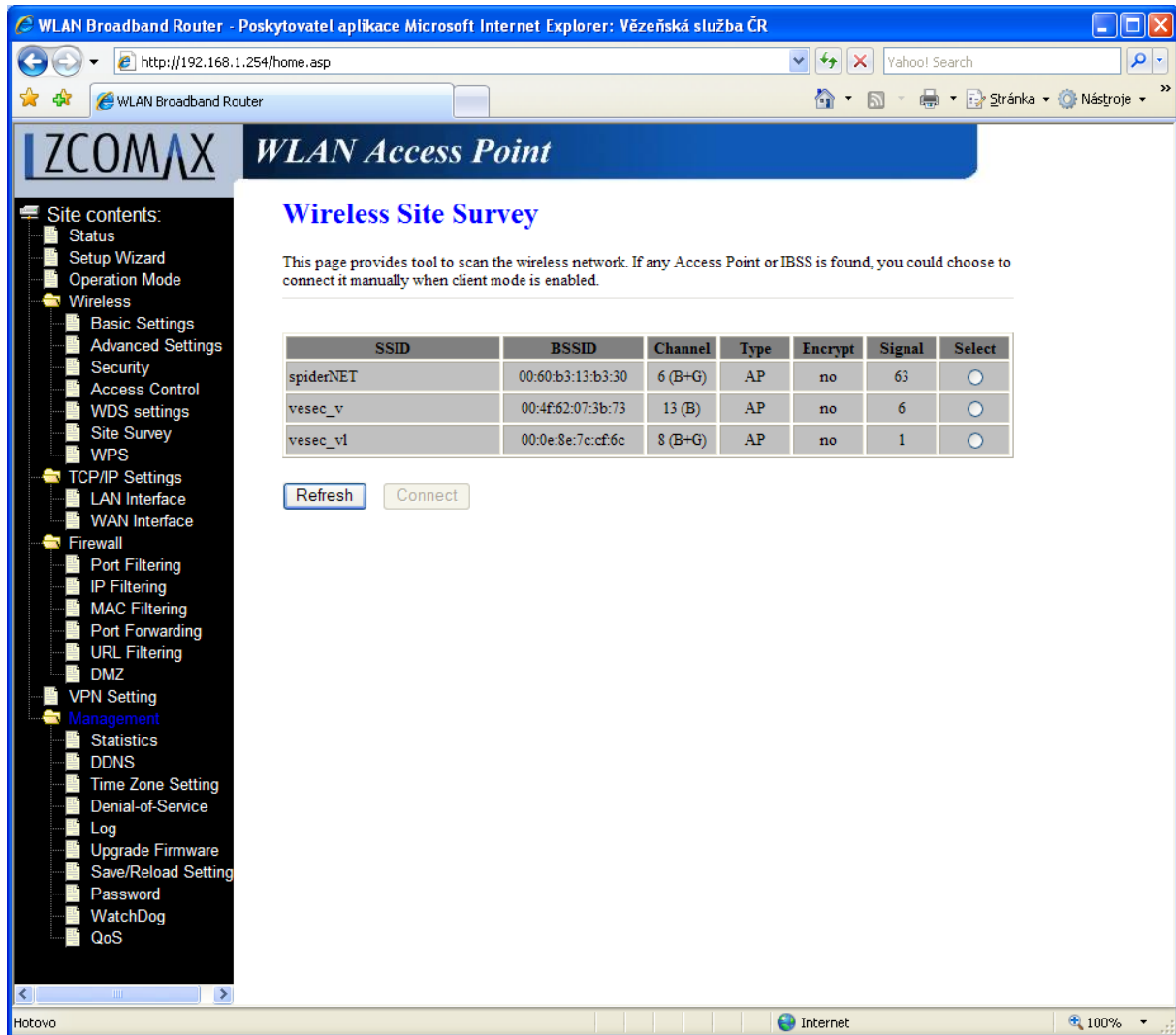
Jako mod režimu práce wifi rozhraní v routeru nastavte v nabídce „**Mode**“ režim: Client



Změny uložte kliknutím na tlačítko „**Apply Change**“

Nic dalšího není třeba v tomto menu nastavovat.

Přejdete do menu „**Wireless / Site Survey**“ zde se vám po kliknutí na tlačítko „Refresh“ objeví seznam sítí ve vašem dosahu. Zvolte si síť, ke které se chcete připojit zaškrtnutím políčka „Select“ u příslušného řádku a kliknutím na tlačítko „Connect“ se do uvedené sítě připojíte.



The screenshot shows the configuration interface of a ZCOMAX WLAN Access Point. The main heading is "Wireless Site Survey". Below the heading, there is a brief description: "This page provides tool to scan the wireless network. If any Access Point or IBSS is found, you could choose to connect it manually when client mode is enabled." Below this description is a table with the following data:

SSID	BSSID	Channel	Type	Encrypt	Signal	Select
spiderNET	00:60:b3:13:b3:30	6 (B+G)	AP	no	63	<input type="radio"/>
vesec_v	00:4f:62:07:3b:73	13 (B)	AP	no	6	<input type="radio"/>
vesec_v1	00:0e:8e:7c:cf:6c	8 (B+G)	AP	no	1	<input type="radio"/>

Below the table, there are two buttons: "Refresh" and "Connect".

Pokud se vám nedaří připojit pravděpodobně nemáte udělený přístup v macfilteru příslušného přístupového bodu, nebo máte příliš slabý signál.

Dále přejdeme k nastavení v menu „**TCP/IP Settings**“

Na položce „**LAN Interface**“ není většinou potřeba dělat žádné změny a nejlepší ji nechat, tak je nastavena od výroby.

The screenshot shows a web browser window displaying the configuration page for a ZCOMAX WLAN Access Point. The browser's address bar shows the URL `http://192.168.1.254/home.asp`. The page title is "WLAN Access Point" and the main heading is "LAN Interface Setup".

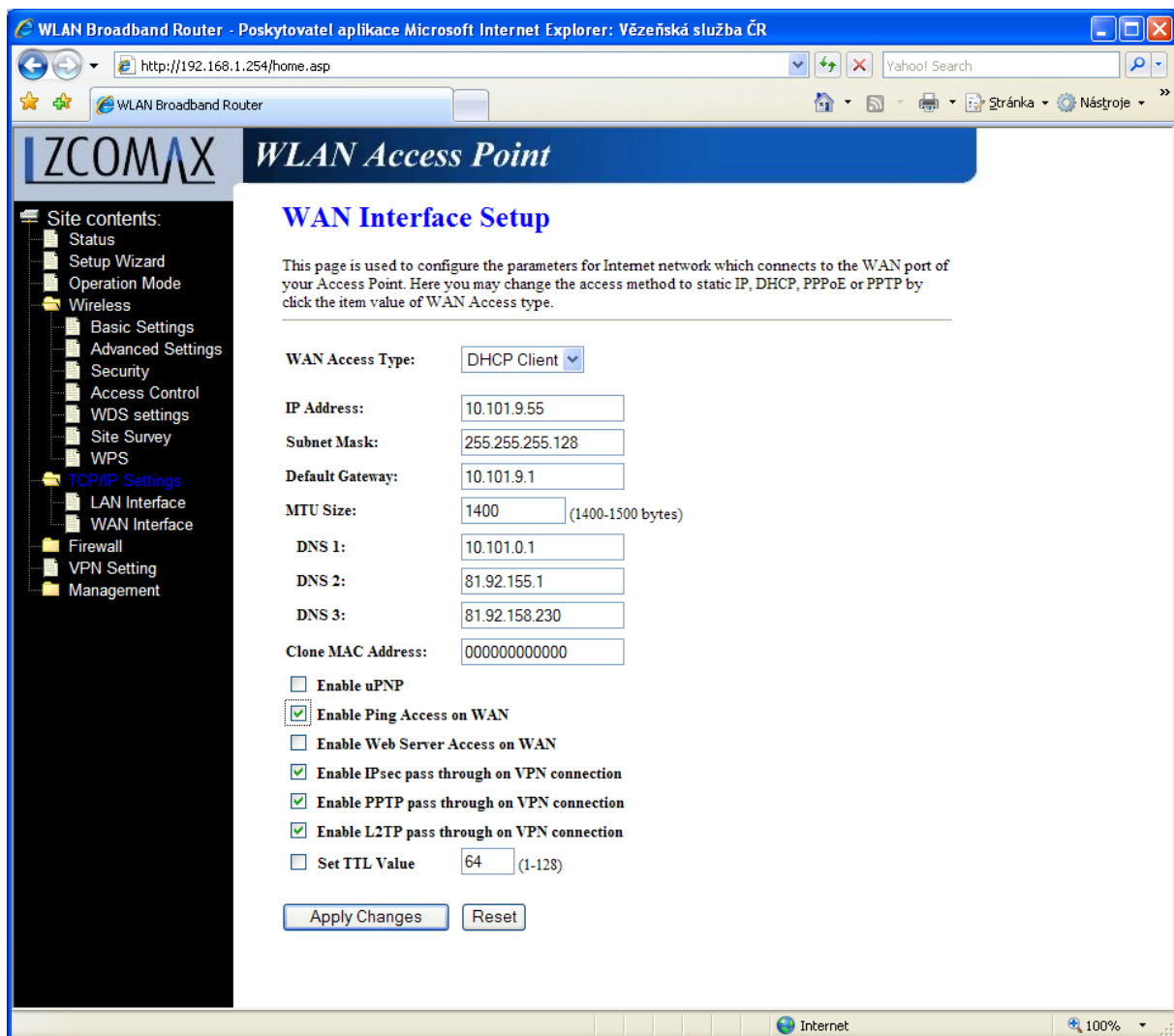
The page contains a sidebar menu with the following items:

- Site contents:
  - Status
  - Setup Wizard
  - Operation Mode
  - Wireless
    - Basic Settings
    - Advanced Settings
    - Security
    - Access Control
    - WDS settings
    - Site Survey
    - WPS
  - TCP/IP Settings** (highlighted)
    - LAN Interface** (highlighted)
    - WAN Interface
  - Firewall
  - VPN Setting
  - Management

V menu „**TCP/IP Settings**“ pod záložkou „**Wan interface**“ se nachází nejdůležitější nastavení routeru .

V případě, že Vám běží na AP kam se připojujete DHCP server můžete ponechat nastavení, že si rozhraní WAN získá IP adresu od DHCP.

Pokud DHCP serveru nedůvěřujete, zvolte v nabídce „**WAN Access Type:**“ možnost „**Static IP**“ a poté vyplňte všechny údaje, které jste obdrželi od místně příslušného správce do příslušných kolonek ručně (IP adresu, masku, výchozí bránu a servery DNS).



Změny uložíte kliknutím na tlačítko „**Apply Change**“

V tento momentu by již mělo být připojení plně funkční .

Dále doporučuji zaškrtnout možnost „**Enable Ping Access on WAN**“ čímž získáte možnost pomocí příkazu ping na dálku ověřit zda je klient připojený ( pokud by volba nebyla zaškrtnuta, klient by na PING neodpověděl).

Pokud router nahrazuje např. dříve používanou PCI Wifi kartu, můžete zde do kolonky „**Clone MAC Address:**“ zadat původní Mac adresu a není potom potřeba dělat změny v mac filteru na AP.